

FRÜHJAHR 2026

# Wnah dran

STADTWERKEGRUPPE  
DELMENHORST

OSTEREIER  
NATÜRLICH  
FÄRBEN

**GEMEINSAM ZUKUNFT  
GESTALTEN** Deine Ausbildung  
bei TeamW



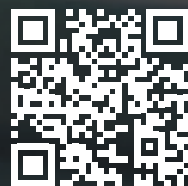
**LANGE TRADITION**  
Delmenhorster Osterfeuer

**WENN HEIZKÖRPER SCHWEIGEN**  
Energie sparen nach der Heizsaison

# GRÜNES LICHT FÜR DELME STROM.



QR-Code scannen  
und DelmeStrom Natur  
direkt abschließen.



WIR KÜMMERN UNS DRUM.

**STADTWERKEGRUPPE**  
DELMENHORST



## Liebe Leserinnen und Leser,

Frühlingsduft liegt in der Luft, die Sonne steht merklich höher und die Heizperiode endet schon bald. Warum sich jetzt ein Blick auf stille Dauerläufer im Haushalt lohnt und wo Verbraucherinnen und Verbraucher effektiv sparen können, das klären wir auf den Seiten 8 und 9. Umweltfreundlich geht es auch in unserer Rubrik „Wissen“ zu: Wir färben Ostereier – aber ganz natürlich mit Pflanzen und Gewürzen. Das schont nicht nur die Umwelt, sondern bringt auch wunderbar sanfte, einzigartige Farbtöne hervor. Und ganz nebenbei wird das Eierfärben zum kleinen Familien-Experiment mit Aha-Effekt. Seit über 130 Jahren gilt die StadtWerkegruppe Delmenhorst als einer der größten Arbeitgeber

in der Region. Ob Versorgung mit Gas, Strom oder Wasser, Abwasser- und Abfallentsorgung, Straßenbeleuchtung, Parkhausbetrieb oder das moderne Freizeitbad GraftTherme – hier finden Mitarbeitende vielfältige Aufgaben, sinnvolle Arbeit und echte Teamarbeit. Wir stellen die spannenden Ausbildungsberufe unserer Gruppe in dieser Ausgabe auf Seite 13 vor.

Ich wünsche Ihnen viel Freude beim Lesen der „nah dran“ und Ihnen und Ihren Lieben ein schönes Osterfest und viel Glück bei der Eiersuche,

Ihr  
Hagen Frank Böhme

## Impressum

**Herausgeber:**  
Stadtwerke Delmenhorst GmbH  
Fischstraße 32-34  
27749 Delmenhorst  
V. i. S. d. P.: Vanessa Zirpel

**Redaktion und Grafik:**  
Borgmeier Media Gruppe GmbH  
Lange Straße 112  
27749 Delmenhorst

**Redaktion:**  
Hannah Bädger, Nane Köberlein,  
Philip Rummler, Isabel-Marie Richard,  
Niklas Bädger, StadtWerkegruppe  
Delmenhorst

**Grafik:**  
Michaela Schnöink (Art-Direktorin),  
Denise Gerken

**Lektorat:**  
Marlon Giefer

**Fotos:**  
StadtWerkegruppe Delmenhorst;  
Ramona Heim, Aleksandra,  
Joachim B. Albers, exclusive-  
design, Angelov, Katsyarina, Syda  
Productions, Artinun, valery121283,  
Inga – stock.adobe.com

## Inhalt

<b>News</b> .....	4
Neues aus der StadtWerkegruppe	
<b>Über uns</b> .....	6
Rückkonzumzentrum wird sehr gut angenommen	
<b>Schwerpunkt</b> .....	8
Energie sparen nach der Heizsaison	
<b>Wissen</b> .....	10
Natürliche Farben fürs Osternest	



<b>12</b>	<b>Lokales</b> .....	12
Lange Tradition fortgeführt: Delmenhorster Osterfeuer		
<b>13</b>	<b>Staunen</b> .....	13
Entdecke deine Zukunft bei TeamW		
<b>14</b>	<b>Kinderseite</b> .....	14
inkl. Bodos App-Tipp		
<b>15</b>	<b>Denken</b> .....	15
Mitmachen lohnt sich		

## Eröffnung neuer Gewerbehof

Seit dem 12. Januar gibt es auf dem Gelände der Abfallwirtschaft Delmenhorst an der Steller Straße 44 einen neuen Gewerbehof. Dort können Kleingewerbe, Handwerksbetriebe und Unternehmen verschiedene gewerbliche Abfälle wie Holz, Folien, Styropor, Hartplastik, Papier, Kartonagen, Altmetalle, Flachglas und Baumischabfälle unkompliziert entsorgen. Der Gewerbehof ist montags bis freitags von 7 bis 11 Uhr sowie von 14 bis 18 Uhr geöffnet und über den Brendelweg und die Feldhusstraße erreichbar. Für Beratung steht das ADG-Team per E-Mail (vertriebADG@stadtwerkegruppe-del.de) zur Verfügung.



## Höchste sportliche Auszeichnung für Silas Schumacher

Silas Schumacher aus der Abwassertechnik ist gemeinsam mit seiner Gehörlosenmannschaft mit dem Silbernen Lorbeerblatt ausgezeichnet worden, der höchsten Ehrung im deutschen Sport. Anlass dafür war der Gewinn der Silbermedaille bei den Deaflympics, den Weltspielen für Sportlerinnen und Sportler mit Hörbehinderung. Bei einem Empfang nutzte Silas Schumacher außerdem die Gelegenheit für ein Selfie mit

Bundespräsident Frank-Walter Steinmeier und seiner Frau. Auch bei den Stadtwerken sorgte diese besondere Auszeichnung für große Freude: Geschäftsführer Hagen Frank Böhme, Technikleiter und Prokurist Dieter Meyer sowie Jens Kramer, Abteilungsleiter Entwässerung, gratulierten herzlich. Als Anerkennung für diese sportliche Leistung überreichte Hagen Frank Böhme ihm zudem einen Gutschein für Sportartikel.



## Abendvortrag zum Thema Wärmepumpen

Hausbesitzer und Vermieter aufgepasst! Am Donnerstag, den 9. April 2026, findet um 18 Uhr in der Fischstraße ein Info-Vortrag zum Thema Wärmepumpen statt. Interessierte erhalten dabei Informationen zur Funktionsweise von Wärmepumpen, zu Fördermöglichkeiten und zum Zusammenspiel mit Photovoltaikanlagen. Eine Anmeldung ist bis zum 6. April 2026 per E-Mail an waermepumpe@stadtwerkegruppe-del.de oder telefonisch unter 04221 1276-2327 möglich.



Weitere Infos gibt es hier.



## Blick hinter die Kulissen des Kramermarkts

Am 20. April 2026 um 18 Uhr lädt die StadtWerkegruppe 20 ausgewählte Teilnehmerinnen und Teilnehmer zu einer ganz besonderen Tour ein: Gemeinsam mit dem Delmenhorster Schaustellerverein e. V. wirft sie einen exklusiven Blick hinter die Kulissen des Kramermarkts. Teilnehmerinnen und

Teilnehmer erfahren aus erster Hand, wie die beliebten gebrannten Mandeln entstehen, welche logistischen Herausforderungen die wöchentlichen Standortwechsel für Schausteller bedeuten und welche Technik hinter den großen Fahrgeschäften steckt. Sie tauchen dabei in eine faszinierende Welt ein, die den meisten Besucherinnen und Besuchern normalerweise verborgen bleibt, und nutzen die Gelegenheit, ihre Fragen rund um die Schaustellerei direkt an die Akteure des Kramermarkts zu stellen. Wer dabei sein möchte, bewirbt sich jetzt per E-Mail an marketing@stadtwerkegruppe-del.de. Bewerbungsschluss ist der 13. April 2026. Betreff: „Kramermarkt-Tour“



### Einfach vorzeigen und sparen

Ob schlemmen oder Karussell fahren: Jeder Besucher, der während des Kramermarkts im April in unserem City-Parkhaus parkt, erhält die Möglichkeit, drei Mal einen Euro an den Ständen des Kramermarkts zu sparen.



## „Delmenhorst bewegt“

Die StadtWerkegruppe nimmt am 19. April an der Veranstaltung „Delmenhorst bewegt“ teil, die sie gemeinsam mit der dwfg veranstaltet. Verbunden mit einem verkaufsoffenen Sonntag, erleben Sie hier einen spannenden Tag rund um die Zukunft von Energie und Mobilität! Die StadtWerkegruppe präsentiert auf dem ehemaligen Hertie-Gelände moderne Energiedienstleistungen und nachhaltige Mobilitätslösungen. Auch für die kleinen Besucherinnen und Besucher wird das Thema erlebbar gemacht. Freuen Sie sich auf eine abwechslungsreiche Mischung aus Information, Interaktion und Unterhaltung.



### DAS MACHT UNS AUS:

Wir sind kein anonymer Konzern, sondern eine Unternehmensgruppe, die zu ihrem Standort steht und hier fest verwurzelt ist. Als einer der größten Arbeitgeber der Region sorgen wir für Wohlfühlqualität in unserem Delmenhorst. Mit unserer täglichen Arbeit leisten wir gemeinsam etwas, was für unsere Stadt und ihre Bürgerinnen und Bürger wirklich wichtig ist. Dieses TeamWork zeichnet uns aus.

### AKTUELLE STELLENANGEBOTE

- || Mitarbeiter Wellness / Kosmetiker/Masseur (m/w/d)
- || Hausmeister (m/w/d)
- || Projektingenieur (m/w/d)
- || Mitarbeiter Wertstoffhof (m/w/d)
- || Fachkraft Kreislauf- und Abfallwirtschaft (m/w/d)
- || Mitarbeiter Gastronomie/Service (m/w/d)
- || Kursleiter/Kurstrainer (m/w/d)
- || Rettungsschwimmer (m/w/d)
- || Werkstattmitarbeiter (m/w/d)
- || Reinigungskraft (m/w/d)
- || Fachangestellter für Bäderbetriebe (m/w/d)

... und viele mehr! Alles auf einen Blick gibt es auf unserer Website:



Hier werden Delmenhorsterinnen und Delmenhorster mit einigen Ausnahmen alles los, was nicht in den Hausmüll gehört – von Batterien bis zu Gartenabfällen.



# ANNAHME VON AKKUS AUS KLEINSTFAHRZEUGEN

## RÜCKKONSUMZENTRUM WIRD SEHR GUT ANGENOMMEN – ANGEBOT UM GEWERBEHOF ERWEITERT

Vor gut anderthalb Jahren wurde der neue Wertstoffhof, genauer gesagt, das Rückkonsumzentrum (RKZ), an der Steller Straße eröffnet. Die Delmenhorster nehmen den „grünen“ Wertstoffhof sehr gut an, denn seitdem wurde jede Menge an Wertstoffen und Abfällen angeliefert.

In Zahlen bedeutet dies: Gemischte Siedlungsabfälle sind mit 1.800 Tonnen angefallen. Die Delmenhorsterinnen und Delmenhorster haben zudem 1.650 Tonnen Gartenabfälle

angeliefert. An Altholz A1 bis A3 sind 910 Tonnen zusammengekommen und an Altholz A4 320 Tonnen. Es wurden 700 Tonnen Bauschutt und 12 Tonnen PVC-Fensterrahmen/-rollläden zum Rückkonsumzentrum gebracht. Verzeichnet wurden ferner 450 Tonnen Elektroaltgeräte, 4 Tonnen Haushaltsbatterien. 190 Tonnen Altmittel brachten die Delmenhorsterinnen und Delmenhorster seit der Eröffnung ebenfalls an die Steller Straße. Ebenso 210 Tonnen Altpapier. An asbesthaltigen Abfällen wurden 25 Tonnen registriert und an Altfarben 22 Tonnen.

### Was wird angenommen?

Auf einer gesamten Fläche von rund 7.500 Quadratmetern, die teilweise überdacht ist, können fast alle Altprodukte abgegeben werden – mehr als 60 Wertstoffe und Abfälle (gefährliche und nicht gefährliche) werden dort von unseren Mitarbeiterinnen und Mitarbeitern, die sich zeitgleich um die Kundinnen und Kunden kümmern, angenommen. Bei den Schadstoffprodukten beispielsweise werden neben Farben und Lacken, Motorölen, Batterien, Spraydosen, Gebinde mit minima-



190 Tonnen Altmittel brachten die Delmenhorsterinnen und Delmenhorster seit der Eröffnung an die Steller Straße.

lem Restinhalt künftig auch Holzschutzmittel und Insektizide, Lösemittel und Reiniger sowie Feinchemikalien, wie sie auch am Schadstoffmobil entsorgt werden können, entgegengenommen. Ebenso können die Delmenhorsterinnen und Delmenhorster Fensterrahmen und Rollläden (PVC ohne Verglasung), Flachglas, Matratzen, Papier/Pappe, Leichtverpackungen, Kunststofffolien, Metallschrott, Teerpappe, Dämmmaterialien (KMF, Styropor),

### ERWEITERUNG FÜR KLEINGEWERBE

Unter dem Motto „Wertstoffe sind unsere Leidenschaft“ hat die Abfallgesellschaft Delmenhorst (ADG) ihr Angebot um einen Gewerbehof für das Kleingewerbe erweitert: Jeweils montags bis freitags von 7 bis 11 Uhr und zwischen 14 und 18 Uhr können gewerbliche Abfälle angeliefert werden. Angenommen werden Wertstoffe wie Holz der Klassen A I bis A III und Holz A IV sowie Folie, Styropor, Hartplastik, Papier, Pappe, Kartonagen, Altmittel und Flachglas sowie Baumischabfälle. Neu im Portfolio der ADG ist zudem ein Containerdienst. Wer sich beraten lassen möchte, kann sich unter [vertriebADG@stadtwerkegruppe-del.de](mailto:vertriebADG@stadtwerkegruppe-del.de) gerne an die Mitarbeiterinnen und Mitarbeiter wenden. Der Gewerbehof ist erreichbar über: Brendelweg, Feldhusstraße, Steller Straße.



### ÜBRIGENS:

Im Rückkonsumzentrum können Gartenliebhaberinnen und -liebhaber auch Komposterde erwerben.

Asbest, gemischte Baustellenabfälle, Bauabfälle auf Gipsbasis (Rigips) sowie Altreifen (ohne Felge) zum „grünen Wertstoffhof“ bringen. Auch alte Elektrogeräte werden im Rückkonsumzentrum angenommen. Und ganz neu ist seit Beginn dieses Jahres die Annahme von Akkus aus Kleinstfahrzeugen wie beispielsweise E-Bikes und E-Scootern.

### Serviceorientiert & wetterfest

Der Wertstoffhof ist sehr kundenfreundlich gestaltet, denn er wartet mit vier Kunden-Bereichen auf: Containerbereich Hofffläche, Containerbereich Modulo- beziehungsweise überdachte Ebene, Gefahrstoffbereich und dem ebenerdigen Bereich mit den Schüttgutboxen. Die überdachten Flächen sind mit einer PV-Anlage der StadtWerkegruppe versehen. Auf dem Areal gibt es Stellplätze für 29 Container inklusive einer Reserve. Ferner stehen Schüttgutboxen für Gartenabfälle und mineralischen Bauschutt parat. Erstere werden in der jetzt beginnenden Jahreszeit, in der die Gartenarbeit wieder anfällt, mit Sicherheit wieder stark frequentiert werden.

### ÖFFNUNGSZEITEN:

Das RKZ hat montags bis freitags von 9 bis 18 Uhr und sonnabends von 9 bis 16 Uhr geöffnet.



Auf dem Gewerbehof für das Kleingewerbe lassen sich gewerbliche Abfälle anliefern.

Die Heizkörper  
schweigen.  
Jetzt zeigt sich, was  
im Hintergrund  
weiterläuft.



# WENN DIE HEIZKÖRPER SCHWEIGEN

## ENERGIE SPAREN NACH DER HEIZSAISON

Die Heizsaison ist vorbei, doch der Energieverbrauch macht keine Pause. Gerade jetzt lohnt sich ein Blick auf die stillen Dauerläufer im Haushalt: Warmwasser, Pumpen, Stand-by. Wer nach dem Winter gezielt nachjustiert, spart spürbar und startet mit der Earth Hour – an der auch das ServiceCenter der Stadtwerke teilnimmt – in eine neue Energiespar-Routine.

Die letzten kalten Tage liegen hinter uns. Die Heizkörper gluckern nicht mehr, die Fenster bleiben öfter offen und die erste milde Abendluft weht durch die Wohnung. Mit dem Ende der Heizsaison beginnt eine Zeit, in der viele das Thema Energie gedanklich ad acta legen. Doch auch wenn die Wärmeversorgung in den Hintergrund tritt, läuft der Energieverbrauch weiter. Er verändert lediglich seine Form. Im Winter geht jeder Blick auf die Thermostate, im Frühling dagegen verschwinden viele unscheinbare Stromfresser aus dem Bewusstsein. Pumpen laufen weiter, Warmwasser wird wie gewohnt erhitzt, Geräte stehen auf Stand-by. Gerade in Einfamilienhäusern mit eigener Heizungsanlage oder in Mietwohnungen mit zentraler Warmwasserversorgung bleibt vieles unbemerkt aktiv. Wer jetzt aufmerksam bleibt, spart nicht nur Geld, sondern senkt auch langfristig seinen Energieverbrauch. Die Monate nach der Heizsaison sind keine energetische Pause, sondern eine Phase der Feinjustierung. Und sie fallen zeitlich oft zusammen mit einem weltweiten Ereignis, das für Aufmerksamkeit sorgt: der Earth Hour.

### WAS IST DIE EARTH HOUR?

Earth Hour ist eine weltweite Aktion des WWF. Am 28. März 2026 um 20.30 Uhr schalten Millionen Menschen, Städte und Unternehmen für eine Stunde das Licht aus. Ziel ist es, ein Zeichen für Klima und Ressourcenschutz zu setzen. Es geht nicht nur um die eingesparten Kilowattstunden dieser einen Stunde, sondern um Aufmerksamkeit sowie um das Innehalten. Und um die Frage: Was kann jeder von uns im Alltag verändern?



### STADTWERKE ALS ENERGIEPARTNER

Moderne Stadtwerke wie in Delmenhorst sind längst mehr als reine Versorger. Sie betreiben komplexe Netze, integrieren erneuerbare Energien und beraten Kundinnen und Kunden zu Effizienzmaßnahmen. In naher Zukunft bietet auch das ServiceCenter der StadtWerkegruppe in der Lange Straße 85 eine kostenfreie Erstberatung an. Mit solchen Energieberatungen stehen lokale Versorger Bürgerinnen und Bürgern zur Seite. Typisch sind Grundlasten, also ein Verbrauch, der Tag und Nacht fast gleich bleibt. Das kann auf Dauerlauf von Pumpen, ungünstige Zeitprogramme, alte Kühlgeräte oder Stand-by-Ketten hinweisen. Werden solche Muster erkannt, lassen sich gezielt Maßnahmen ableiten, statt pauschal zu sparen. Zudem bietet die StadtWerkegruppe Delmenhorst auch einen Rechnungserklärer für Strom, Wasser oder Gas auf ihrer Website an.



#### Eine Stunde Dunkelheit, die hellhörig macht

Die Earth Hour wirkt somit wie ein kollektiver Atemzug. Wenn bekannte Gebäude oder Wahrzeichen im Dunkeln stehen und Wohnzimmer nur noch von Kerzen erleuchtet sind, entsteht ein Moment der Reflexion. Energie ist plötzlich nicht mehr selbstverständlich, sondern sichtbar durch ihre Abwesenheit. Genau dieser Perspektivwechsel ist auch nach der Heizsaison wertvoll. Denn wer versteht, wie Energie fließt, beginnt, anders mit ihr umzugehen. Praktisch gedacht ist die Earth Hour ein guter Anlass für einen kurzen Technik- und Haushaltscheck. Ein dauerhaft hoher Warmwasserbedarf fällt im Frühling stärker auf, weil der Heizanteil wegfällt.

#### Verborgene Energieflüsse im Frühling

Viele glauben, mit dem Abschalten der Heizung sei der größte Posten erledigt. Doch die Stadtwerke wissen: Der Energieverbrauch verlagert sich, er verschwindet nicht. Warmwasser macht einen erheblichen Anteil des Jahresverbrauchs aus. Zirkulationspumpen halten Leitungen dauerhaft warm. Alte Heizungspumpen laufen oft weiter, obwohl sie kaum noch Leistung erbringen müssen. In Einfamilienhäusern betrifft das häufig die eigene Umwälzpumpe im Heizungskeller, in Mehrfamilienhäusern die zentrale Technik im Untergeschoss. So sind es manchmal kleine technische Details, die große Wirkung haben. Moderne Hocheffizienzpumpen passen ihre Leistung automatisch an. Das spart Strom und reduziert den Verschleiß. Für Eigentümerinnen und Eigentümer ist der Austausch oft eine direkte Investition mit spürbarem Effekt. Für Mieterinnen und Mieter lohnt sich ein Gespräch mit Vermietenden oder der Hausverwaltung.

#### Jetzt ist der ideale Zeitpunkt für einen Energie-Check

Nach der Heizsaison zeigt sich, wie das System wirklich gearbeitet hat. War der Verbrauch höher als erwartet? Gab es starke Schwankungen? Moderne Zähler liefern heute oft detailliertere Daten, die Stadtwerke hier entsprechend analysieren können. Digitale Verbrauchsauswertungen helfen dabei, Muster zu erkennen. Vielleicht läuft die Warmwasserbereitung auch nachts auf voller Leistung, obwohl kaum Bedarf besteht. Vielleicht ist die Heizkurve zu hoch eingestellt gewesen. In Einfamilienhäusern lassen sich viele dieser Einstellungen direkt an der Regelung prüfen. In Mietwohnungen hilft klassischerweise ein Blick auf die Nebenkostenabrechnung oder auch die Nachfrage bei der jeweiligen Hausverwaltung. Wer diese Stellschrauben kennt und im Blick behält, spart in der nächsten Saison deutlich. Die Earth Hour



Wer jetzt nachjustiert, startet entspannter in die nächste Saison.

erinnert daran, dass Energie kein abstraktes Konzept ist. Sie entsteht, wird transportiert und verbraucht. Und jeder dieser Schritte bietet Potenzial zur Verbesserung.

### EINFACHE TIPPS UND TRICKS NACH DER HEIZSAISON

#### Für Einfamilienhäuser:

- ❖ Sommerbetrieb aktivieren und kurz prüfen, ob die Heizung wirklich nicht mehr anspringt.
- ❖ Heizungspumpe checken: Betriebsart, Stufe, Laufzeiten, bei älteren Modellen Austausch einplanen.
- ❖ Warmwasser moderat einstellen, statt unnötig hoch zu temperieren.
- ❖ Zeitprogramme anpassen: Warmwasser nur dann, wenn es gebraucht wird.
- ❖ Zirkulation begrenzen: bedarfsgerecht und zeitgesteuert, nicht im Dauerlauf.
- ❖ Dichtungen prüfen: Fenster und Türen auf Zugluft und poröse Stellen kontrollieren.
- ❖ Stand-by reduzieren: Geräte konsequent ganz ausschalten, am besten über schaltbare Steckdosenleisten.

#### Für Mietwohnungen:

- ❖ Thermostate umstellen: Sommerbetrieb wählen oder schließen, wenn zentral umgestellt wurde.
- ❖ Stand-by vermeiden: Ladegeräte, TV, Router-Zusatzgeräte nur bei Bedarf laufen lassen.
- ❖ Warmwasser im Blick: kurze Wege, Sparduschkopf, Temperatur nicht unnötig hoch.
- ❖ Bei Auffälligkeiten nachhaken: Hausverwaltung um Prüfung von Zirkulationszeiten und Warmwassertemperatur bitten, wenn Heiz- oder Warmwasserkosten deutlich steigen.
- ❖ Alltagsstrom beobachten: Kellerlicht, Außenbeleuchtung, Dauerlüfter melden, wenn etwas dauerhaft läuft.

# ZWIEBELSCHALEN, ROTKOHLE UND CO.

## SO LASSEN SICH NATÜRLICHE FARBEN INS OSTERNEST ZAUBERN



Wenn der Frühling langsam Fahrt aufnimmt, die ersten Krokusse aus der Erde blinzeln und der Duft von Hefezopf durch die Küche zieht, dann ist klar: Ostern steht vor der Tür! Neben Schokohasen und bunt geschmückten Zweigen gehört vor allem eines dazu – farbenfrohe Ostereier. Doch statt zu grellen Fertigfarben aus dem Supermarkt zu greifen, lohnt sich in diesem Jahr ein Blick in die eigene Küche.

Viele Gemüse-, Obst- und Gewürzreste eignen sich hervorragend, um Eier auf ganz natürliche Weise zu färben. Das schont nicht nur die Umwelt, sondern bringt auch

wunderbar sanfte, einzigartige Farbtöne hervor. Und ganz nebenbei wird das Eierfärben zum kleinen Familien-Experiment mit Aha-Effekt. Herkömmliche Eierfarben enthalten oft

synthetische Farbstoffe und werden aufwendig produziert. Wer stattdessen auf Pflanzen, Gewürze oder Tees setzt, nutzt nachwachsende Rohstoffe – oft sogar Dinge, die sonst im Biomüll landen würden. Zwiebelschalen, Rotkohlblätter oder Kaffeesatz bekommen so ein zweites Leben. Ein weiterer Pluspunkt: Die Farben wirken natürlicher, erdig und edel. Jedes Ei wird zum Unikat – mal marmoriert, mal zart schattiert. Perfekt für alle, die es individuell mögen.

### KLASSIKER AUS DER KÜCHE

#### KAFFEE ODER SCHWARZTEE – zarte Naturtöne

Für Beige, Creme oder helles Braun sorgen starker Kaffee oder Schwarztee. Ideal für alle, die es dezent mögen. Tipp: Ein Schuss Essig im Sud intensiviert das Farbergebnis.

#### So geht's:

- ▮ 3 bis 4 Esslöffel Kaffeepulver oder 2 Beutel Schwarztee
  - ▮ 1 Liter Wasser
  - ▮ 1 Esslöffel Essig
- Kaffee oder Teewasser aufkochen, Essig zugeben und Eier mindestens 30 Minuten im Sud ziehen lassen.



#### ROTKOHL – überraschendes Blau

Was violett aussieht, zaubert auf Eiern ein sanftes Blau bis Blaugrau. Je länger das Ei im Farbbad bleibt, desto intensiver wird der Ton.

#### So geht's:

- ▮ 1 halber Kopf Rotkohl
  - ▮ 1 Liter Wasser
  - ▮ 1 Esslöffel Essig
- Rotkohl klein schneiden, 30 Minuten köcheln lassen. Sud abseihen, Essig zugeben, Eier mehrere Stunden oder über Nacht im Farbbad lassen.



#### KURKUMA –

#### Sonnengelb aus dem Gewürzregal

Ein Esslöffel Kurkumapulver genügt, um ein leuchtendes Gelb zu erzeugen. Besonders auf weißen Eiern strahlt die Farbe kräftig. Ein echter Gute-Laune-Farbtone!

#### So geht's:

- ▮ 2 Esslöffel Kurkuma
  - ▮ 1 Liter Wasser
  - ▮ 1 Esslöffel Essig
- Wasser mit Kurkuma aufkochen, 10 Minuten ziehen lassen. Essig hinzufügen, Eier hineingeben und mindestens 30 Minuten färben.

#### ZWIEBELSCHALEN – warmes Braun mit Charakter

Der wohl bekannteste Naturfarbstoff stammt von ganz normalen Küchenzwiebeln. Die getrockneten Schalen ergeben – je nach Menge – ein warmes Goldbraun bis hin zu einem kräftigen Kastanienton.

#### So geht's:

- ▮ Schalen von 6 bis 8 Zwiebeln
  - ▮ 1 Liter Wasser
  - ▮ 1 Esslöffel Essig
- Zwiebelschalen 30 Minuten auskochen. Eier direkt im Sud mitkochen oder danach darin ziehen lassen.

### Raum für Kreativität

Wer es verspielt mag, kann mit Gummibändern, Fäden oder Blättern experimentieren. Auch Wachsmaltechniken sind möglich: Vor dem Färben Muster mit weißem Kerzenwachs auftragen – die Stellen bleiben später hell. Für einen besonders natürlichen Look können die Eier auch ungleichmäßig ins Farbbad getaucht werden. Das ergibt spannende Farbverläufe. Selbst gemachte Eierfarben sind unkompliziert, nachhaltig und sorgen für einen Hauch Nostalgie am Ostertisch. Ob leuchtendes Gelb, sanftes Blau oder warmes Braun – die Natur hält eine beeindruckende Farbpalette bereit. Und das Beste: Man weiß genau, was drin ist. Also ran an die Zwiebelschalen, Gewürze und Teebeutel – und viel Spaß beim umweltfreundlichen Osterzauber!



Besonders hübsch wird es, wenn man kleine Blätter oder Kräuter auf das Ei legt, es in ein Stück Nylonstrumpf wickelt und dann färbt. So entstehen natürliche Muster.

In Delmenhorst lassen sich auch dieses Jahr wieder mehrere Feuer bestaunen.



## LANGE TRADITION FORTGEFÜHRT: DELMENHORSTER OSTERFEUER

### VON KARSAMSTAG BIS OSTERSONNTAG LODERN DIE FLAMMEN

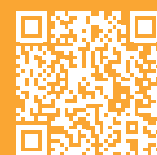
**Feuer spendet Licht und Wärme und verkörpert damit eines der wichtigsten und bedeutendsten Güter der Menschheit. Seit dem Altertum gilt das Symbol des Feuers daher als etwas Heiliges. Seine Wurzeln hat der Brauch der Osterfeuer bereits in der vorchristlichen Tradition: Mit diesen Frühlingsfeuern wurde die Sonne als Sieger über den Winter begrüßt. Für das Christentum ist Feuer außerdem das Symbol für die Wiederauferstehung von Jesus Christus und auch das Leben.**

Bereits die alten Germanen entfachten Osterfeuer zur Tag- und Nachtgleiche. Mit diesen Frühlings- oder Freudenfeuern sollten die Wintergeister und somit alles Böse vertrieben werden. Gleichzeitig wurden der Frühling und die Wiederkehr der Natur begrüßt. Denn das Feuer symbolisierte die Sonne und das Licht, das sich gegen die Dunkelheit durchsetzt. Die Asche diente außerdem als Dünger für die Felder. Der erste Beleg für eine christliche Bedeutung des Osterfeuers stammt aus dem Jahr 751 in Form eines Briefwechsels zwischen Papst Zacharias und dem Missionar Bonifatius. Eine Nennung in Hasselfelde im Harz 1559 gilt dagegen als älteste Bestätigung des weltlichen Brauchs.

**In vielen Stadtteilen etwas zu sehen**  
Auch in Delmenhorst entzünden dieses Jahr wieder verschiedene Nachbarschaften, Vereine und Verbände die beliebten Feuer. An diversen Standorten in der Stadt gibt es die Möglichkeit, ein Osterfeuer zu besuchen. An Ostersonntag und Ostersonntag stehen traditionell Feuer auf dem Programm. Beliebte Austragungsorte in den letzten Jahren waren beispielsweise die Dorfgemeinschaft Mühlenende (Hasberger Dorfstraße 7), der Kleingärtnerverein Deichhorst (Mittelplatz der Kleingartenanlage Deichhorst), die Nachbargemeinschaft Heidkrug (Neuenbrücker Weg 22) oder der Ortslandvolkverband Delmenhorst (Albertusweg / Am Großen Meer).

### REGELUNGEN ÜBER BRAUCHTUMSFEUER

Wer ein Brauchtumsfeuer durchführen möchte, muss dies der Stadt Delmenhorst spätestens vier Wochen vorher anzeigen. Als zulässig gelten Feuer, wenn sie innerhalb einer Gemeinschaft veranstaltet werden. Zudem sind sie nur im Zeitraum von Karsamstag bis Ostersonntag jeweils in der Zeit von 10 Uhr bis 3 Uhr des Folgetages gestattet und dürfen innerhalb dieses Zeitraumes am selben Ort nur einmal durchgeführt werden.



Weitere Infos gibt es hier.

# GEMEINSAM ZUKUNFT GESTALTEN

## DEINE AUSBILDUNG BEI TEAMW

**Eine Ausbildung, die Sinn macht und dir gleichzeitig Sicherheit, Abwechslung und ein starkes Team bietet – genau das findest du bei der StadtWerkegruppe Delmenhorst. Seit über 130 Jahren sorgen wir dafür, dass Delmenhorst läuft: mit Energie, Wasser, Abwasser, Abfallentsorgung, moderner Infrastruktur und der GraftTherme.**

Wer bei uns einsteigt, wird Teil eines Teams, das zusammenhält. Das spürt auch Kristofer, Abteilungsleiter Versorgung: „Wir haben einen lockeren, freundlichen Umgang miteinander – und wenn es mal brennt, ist jeder zur Stelle.“ Sein Alltag zeigt, wie abwechslungsreich die Arbeit bei uns ist: vom Wasserwerk über Automatisierungstechnik bis hin zu Infrastrukturprojekten an der frischen Luft.

### Die Mischung macht's

Auch Bauingenieur Phillip beschreibt genau diesen Spirit: „Die flachen Hierarchien, das Vertrauen und die eigenverantwortliche Arbeit machen meinen Job besonders. Ich darf Delmenhorst jeden Tag etwas weiterbringen.“ Und Benjamin, ehemaliger Auszubildender und inzwischen Ausbilder im Bereich Abwasserbewirtschaftung, erzählt von seiner Motivation: „Die Mischung aus Technik und Umweltechnik ist einfach spannend – viele wissen gar nicht, was für ein vielseitiger Beruf das ist.“ Trotz der Arbeit „bei Wind und Wetter“ liebt er seinen Alltag – besonders dann, wenn



er Besucherinnen und Besucher über die Kläranlage führen kann. Sein Auszubildender Augustine hat Umweltechnologie studiert und ergänzt: „Ich wollte mein Wissen erweitern – und hier kann ich wirklich etwas bewegen.“

### Vielfältige Möglichkeiten

Genau diese Haltung prägt unsere Ausbildung: Du lernst Menschen kennen, die dir etwas zutrauen und dich unterstützen.

Du wachst an echten Aufgaben, profitierst von modernen Arbeitsbedingungen – und hast hervorragende Zukunftschancen. Rund 82 Prozent unserer ehemaligen Azubis bleiben Teil des TeamW. Ob Technik, Handwerk, Verwaltung oder Freizeit – bei uns findest du den Beruf, der zu dir passt. Dazu kommt unser duales Studium Betriebswirtschaft mit dem Branchenschwerpunkt Energiewirtschaft für alle, die Theorie und Praxis verbinden möchten. Wenn du eine Ausbildung suchst, bei der du viel lernst, dich weiterentwickelst und echte Verantwortung übernehmen kannst, dann wartet TeamW auf dich. Hier bringst du nicht nur deine Zukunft voran – sondern auch ganz Delmenhorst.

Mehr Infos und Bewerbung:



## ALLE UNSERE AUSBILDUNGSBERUFE AUF EINEN BLICK:

- \\ **Umweltechnologie für Wasserversorgung (m/w/d)**  
Du sorgst für sauberes Trinkwasser.
- \\ **Metallbauer (m/w/d)**  
Du arbeitest mit Metall, schweißt, montierst und hältst Anlagen instand.
- \\ **Elektroniker (m/w/d)**  
Du beschäftigst dich mit Strom, Anlagen und moderner Technik.
- \\ **Umweltechnologie für Abwasserbewirtschaftung (m/w/d)**  
Du betreibst Anlagen, nimmst Proben und arbeitest im Labor.
- \\ **Kaufmann für Büromanagement (m/w/d)**  
Du organisierst, koordinierst und behältst den Überblick.
- \\ **Fachangestellter für Bäderbetriebe (m/w/d)**  
Du betreust Gäste, leitest Kurse und arbeitest mit Technik in der GraftTherme.
- \\ **Berufskraftfahrer (m/w/d)**  
Du machst deinen Lkw-Führerschein und lernst alles rund um Fahrzeuge und Logistik.
- \\ **Umweltechnologie für Kreislauf- und Abfallbewirtschaftung (m/w/d)**  
Du bewertest und sortierst Abfälle, überwachst Entsorgungsprozesse und gehst verantwortungsvoll mit Elektrogeräten und Gefahrstoffen um.
- \\ **Fachmann für Systemgastronomie (m/w/d)**  
Du kümmerst dich um Gäste, Planung, Organisation und Abläufe.

# WARUM FÄRBen WIR EIER?



Zu Ostern färben wir Eier, weil das Ei schon seit Tausenden von Jahren ein besonderes Symbol ist. Das Christentum hat sich später diese uralte Symbolik zu eigen gemacht und ihr eine besondere Bedeutung gegeben: Das Küken, das frisch aus dem Ei schlüpft, erinnert an die Auferstehung Jesu am Ostersonntag. Deshalb ist das Ei für die Christen ein wichtiger Bestandteil des Osterfestes. Es steht für neues Leben. Aus einem Ei schlüpft ein Küken, und im Frühling beginnt überall etwas Neues zu wachsen. Blumen blühen, Bäume bekommen Blätter, und viele Tiere bekommen Nachwuchs. Das passt gut zu Ostern, denn an diesem Fest feiern Christen die Auferstehung von Jesus. Auch dabei geht es um Hoffnung und neues Leben. Früher war es so, dass Menschen in der

*Ostereierfärben ist für Groß und Klein ein großer Spaß. Aber woher kommt der Brauch?*

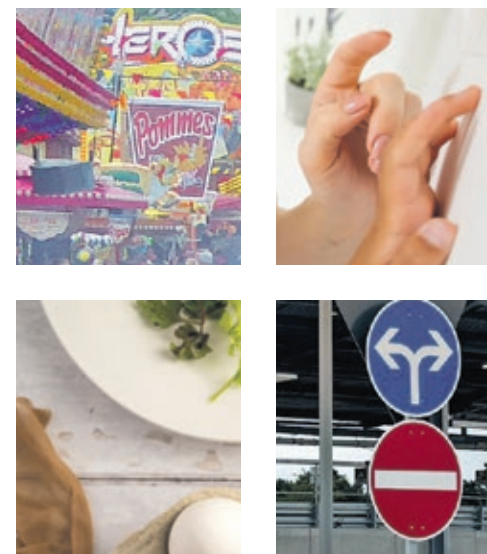
Fastenzeit vor Ostern keine Eier essen durften. Die Hühner legten aber natürlich trotzdem Eier. Damit man die gekochten Eier von den frischen unterscheiden konnte, färbte man sie ein. So wusste jeder sofort: Dieses Ei ist gekocht



und kann aufgehoben werden. Am Ende der Fastenzeit wurden die gesammelten Eier dann gemeinsam gegessen und verschenkt. Mit der Zeit wurde daraus ein fröhlicher Brauch. Kinder bemalen Eier in bunten Farben, verzieren sie mit Mustern oder Aufklebern und verstecken sie im Garten oder in der Wohnung. Das Suchen macht großen Spaß. Die bunten Eier erinnern uns daran, dass der Frühling da ist und etwas Neues beginnt. Darum gehören gefärbte Eier bis heute zu Ostern einfach dazu.

# MITMACHEN LOHNT SICH

Sie haben die „nah dran“ genau gelesen? Dann fällt es Ihnen sicherlich leicht, zu beantworten, auf welchen Seiten Sie die 4 folgenden Bildausschnitte gesehen haben. Die richtigen Seitenzahlen ergeben die Lösung.



## Zu gewinnen gibt es:

**Energiegutschein im Wert von 100 Euro**

Senden Sie die Lösung bis zum 30.04.2026 an: StadtWerkegruppe Delmenhorst, Stadtwerke Delmenhorst GmbH, Stichwort „Rätsel nah dran“, Vanessa Zirpel, Fischstraße 32–34, 27749 Delmenhorst. Oder per E-Mail an [marketing@stadtwerkegruppe-del.de](mailto:marketing@stadtwerkegruppe-del.de) senden.

Einen Energiegutschein im Wert von 100 Euro hat gewonnen:

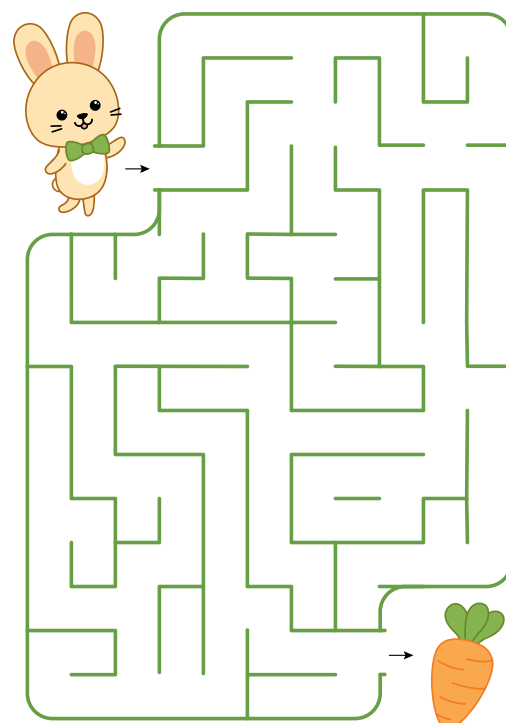
**Eva Medenwald**

**HERZLICHEN GLÜCK-WUNSCH**

Teilnahmeschluss ist der 30.04.2026. Der Rechtsweg ist ausgeschlossen. Mitarbeiter der StadtWerkegruppe Delmenhorst und deren Angehörige sind von der Teilnahme ausgeschlossen. Auflösung und Gewinner in Heft 08. Wir werden die Informationen nur insoweit speichern, verarbeiten und nutzen, als dies für die Durchführung des Gewinnspiels erforderlich ist bzw. eine Einwilligung des Teilnehmers vorliegt. Dies umfasst auch eine Verwendung zur Ausübung der eingeräumten Nutzungsrechte. Die Daten werden ausschließlich zur Durchführung des Gewinnspiels verwendet und anschließend gelöscht.

## RÄTSEL

Finde den richtigen Weg zur Karotte



## BODOS APP-EMPFEHLUNG

### Lesestart zum Lesenlernen

Eintauchen in tolle Mitspiel-Geschichten und nebenbei noch Lesen lernen – das geht mit der kostenlosen App „Lesestart zum Lesenlernen“ von der Stiftung Lesen! Das kleine Lesestart-Känguru nimmt die Kinder mit in die Bibliothek, in der fünf spannende Lesestart-Geschichten darauf warten, von ihnen entdeckt zu werden. Die Geschichten sind interaktiv gestaltet mit liebevoll animierten Figuren und beinhalten vielfältige Mini-Spiele. In der Option „Alleine Lesen“ können die Kinder eine Mitlesefunktion aktivieren, um den Text vom kleinen Känguru vorgelesen zu bekommen. Die Option „Gemeinsam Lesen“, besonders geeignet für Leseanfänger, teilt den Text so auf, dass er gemeinsam mit Eltern oder Geschwistern vorgelesen werden kann. Fünf „Jump & Run“-Geschicklichkeitsspiele sorgen für zusätzlichen Spaß beim Lesenlernen.



Android



iOS

**Kosten: gratis, ab 4 Jahren empfohlen, geeignet für Android und iOS**

REZEPT-  
IDEE

## OSTERLAMM BACKEN

**Zutaten:**

• 150 g weiche Butter	• 3 Eier	• etwas Butter für die Form
• 130 g Zucker	• 180 g Weizenmehl	• etwas Mehl für die Form
• 1 Prise Salz	• 2 TL Backpulver	• Puderzucker zum Bestäuben
• 1 TL Abrieb von einer Zitrone	• 2–3 EL Zitronensaft	• Osterlamm-Backform

**Zubereitung:**

Beide Hälften der Osterlamm-Backform einfetten und mehlen. Überschüssiges Mehl gut abklopfen, Form zusammensetzen und den Backofen auf 180 Grad Ober-/Unterhitze (Umluft: 160 Grad) vorheizen. Weiche Butter mit Zucker, Salz und Zitronenabrieb schaumig schlagen. Dann nach und nach die Eier einzeln zugeben und weiterschlagen. Mehl mit Backpulver mischen und abwechselnd mit dem Zitronensaft unterrühren. Nun den Teig in die umgedrehte Form füllen, am besten beim Kopf beginnen. Dabei an der Form klopfen, damit sich der Teig gut verteilt. Die Form knapp 3–4 cm bis unter den Rand füllen. Die gefüllte Lammform dann auf ein Backblech im unteren Bereich stellen und im vorgeheizten Ofen etwa 40 Minuten backen. Nach der Backzeit den Kuchen in der Form für mindestens eine Stunde abkühlen lassen. Danach vorsichtig das Lamm aus der Form lösen. Den Boden des Lamms mit einem Sägemesser etwas begradigen und stehend komplett erkalten lassen. Das ausgekühlte Osterlamm mit Puderzucker bestäuben.

**Viel Freude beim Nachmachen & guten Appetit!**

Haben Sie Anmerkungen, Fragen oder Anregungen und Wünsche für die nächsten Ausgaben unseres Kundenmagazins „nah dran“? Dann scheuen Sie sich nicht und schreiben Sie uns Ihre Ideen an [marketing@stadtwerkegruppe-del.de](mailto:marketing@stadtwerkegruppe-del.de).

# SICHERHEIT GEWINNT VOR ALLEM BEI ENERGIE.

Wechsel jetzt in den Tarif  
**DELMEGAS NATUR**  
für Fairness und Sicherheit.

Jetzt zu uns  
**wechseln** oder  
einfach **bleiben**.



WIR KÜMMERN UNS DRUM.

**STADTWERKEGRUPPE**  
DELMENHORST